

# Causes, conséquences et expériences des femmes qui vivent ou ont vécu de l'instabilité résidentielle ou de l'itinérance en Chaudière-Appalaches

## Contexte et objectifs

En collaboration avec le Centre de recherche sociale appliquée (CRSA), le Réseau des groupes de femmes Chaudière-Appalaches (RGFCA) a mené une étude qui vise à :

- mettre en lumière le vécu spécifique des femmes;
- documenter les facteurs menant à l'instabilité résidentielle ou à l'itinérance ainsi que les conséquences de ces situations;
- comprendre leurs expériences avec les ressources du territoire.

En contribuant à la reconnaissance du vécu des femmes, l'étude a pour but de favoriser l'élaboration de solutions adaptées à leurs besoins.

## Une recherche collaborative, participative, basée sur une approche féministe intersectionnelle

- Entrevues individuelles réalisées auprès de 7 actrices clés de la région;
- Deux groupes de discussion, regroupant au total 17 femmes résidentes et ex-résidentes d'une ressource d'hébergement en Chaudière-Appalaches;
- Recension ciblée de la littérature et de données statistiques régionales sur les femmes et l'itinérance;
- Des méthodes de collecte basées sur des outils d'éducation populaire autonome.

## Crédits

### Coordination du projet : RGFCA

Karine Drolet, directrice générale  
Laura Nadeau, chargée de projets

### Recherche et rédaction : CRSA

Angela Brunschwig et Annabelle Seery, professionnelles de recherche  
Lise St-Germain, coordonnatrice scientifique

### Graphisme

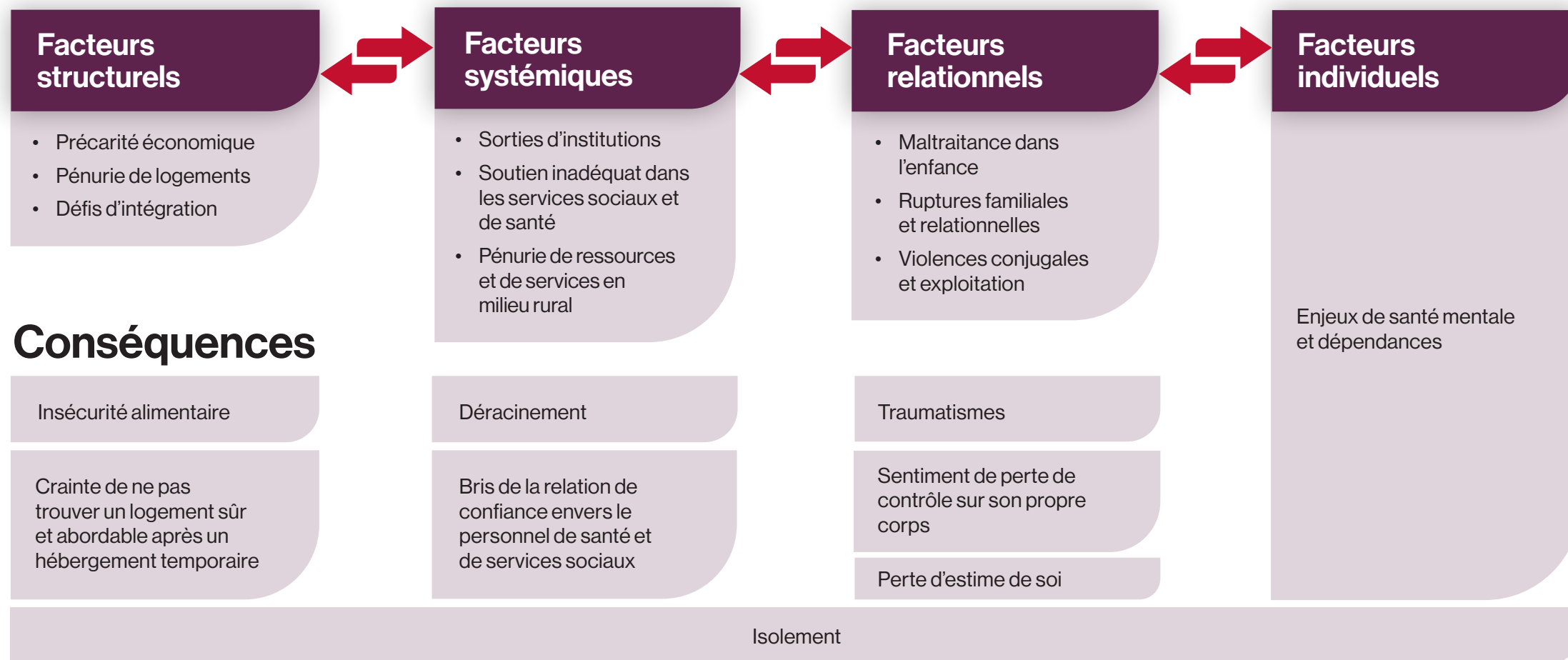
Sonia Landry Design graphique

Pour consulter le rapport complet :

<https://femmesca.com/realisations/#projets>  
<https://www.lecrsa.ca/recherche-appliquee/>



## Causes



## Conséquences

## Expériences

### Instabilité résidentielle ou itinérance



Froid	Absence de nourriture	Violences, exploitation	Enjeux d'hygiène
Hypervigilance	Prostitution de survie	Enjeux de santé mentale et dépendances	Risque d'agressions et de viols

« J'ai préféré vivre dans la rue avec mon garçon que de retourner dans un milieu violent. »

« Quand j'me suis faite agressée ou violée, la personne qui m'a accompagnée m'a répondu : "T'aurais juste dû te défendre, t'aurais dû crier." [...] J'pouvais pas avoir de l'aide, ça donnait rien. »

« Il faut tout le temps que tu penses à la survie. [...] Faque quand tu commences à devenir trop fatiguée, c'est là que c'est très tentant de tomber dans certaines drogues qui te gardent réveillée. »

LES FEMMES EN SITUATION D'INSTABILITÉ RÉSIDENTIELLE OU D'ITINÉRANCE VIVENT DES RÉALITÉS PARTICULIÈRES. **LES POLITIQUES ACTUELLES AU QUÉBEC DOIVENT ÊTRE BONIFIÉES POUR RÉPONDRE ADÉQUATEMENT À LEURS BESOINS SPÉCIFIQUES.**

# Causes, conséquences et expériences des femmes qui vivent ou ont vécu de l'instabilité résidentielle ou de l'itinérance en Chaudière-Appalaches

## Pistes d'action

Les femmes rencontrées et les actrices clés ont identifié des pistes d'actions, qui s'adressent aux personnes décideuses, pour soutenir les besoins des femmes en situation d'itinérance ou d'instabilité résidentielle.



### Sensibiliser et mieux informer

Rendre plus visibles les réalités et besoins spécifiques des femmes en situation d'itinérance.

Sensibiliser les élu-e-s à la pauvreté pour déconstruire les stéréotypes.

Faire connaître les ressources existantes sur le territoire.

Sensibiliser les professionnel-le-s aux signaux de maltraitance et de violences conjugales.

Former les étudiant-e-s aux relations égalitaires femmes-hommes.

### Améliorer l'accès aux ressources de santé et de services sociaux

Offrir un accompagnement ponctuel aux femmes vivant des enjeux spécifiques, en attendant de pouvoir leur proposer des services spécialisés.

Accélérer l'accès aux services sociaux et de santé pour éviter l'errance médicale.

Mettre en relation les personnes ayant des enjeux de santé avec des pairs aidant-e-s.

### Améliorer l'accès aux services dans les milieux ruraux

Déployer des programmes d'intervention mobile.

Développer un transport efficace pour faciliter l'accès des femmes aux ressources.

Soutenir les femmes lors des déménagements intrarégionaux.

### Soutenir une approche d'intervention adaptée aux besoins des femmes

Promouvoir une intervention éthique, féministe et sécurisante.

Développer une posture d'écoute pour permettre aux enfants de signaler des situations vécues à la maison.

Garantir la confidentialité des informations des femmes, sauf en cas de danger réel.

Soutenir l'accès à une intervention globale et personnalisée.

### Développer l'offre d'hébergement, de logements sociaux et communautaires

Augmenter l'offre de logements sociaux, communautaires et sécuritaires.

Développer des ressources d'hébergement non mixtes sécuritaires à durée variable.

Adapter les règles de la DPJ (nombre de chambres dans les logements).

### Autres pistes

Offrir des lieux d'échanges entre femmes ayant vécu ces situations.

Lutter contre l'insécurité alimentaire.

Lutter contre la précarité menstruelle.

Favoriser la poursuite de formations qualifiantes.

### Augmenter le soutien financier aux femmes les plus vulnérables

Augmenter les montants de prestations à l'aide sociale.

Assouplir l'accès à l'aide sociale, notamment pour les personnes en itinérance.